

MS Field 软件操作说明



MS-Field-MA-C-D2009-05-A

北京时代瑞资科技有限公司

网 址：www.bjrise.com

电 话：010-67506261

简介

感谢您选择Optris红外测温仪。

MS Field软件可以连接Optris红外测温仪。

可用该软件记录温度曲线、下载数据和设置仪器参数。

为确保您能正确使用该软件。

请在首次操作之前全面阅读此手册。

安装和开始

主要功能:

- 参数设定
- 下载记录数据
- 显示和记录温度趋势

系统要求:

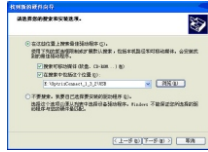
- Vista, Windows XP, 2000
- USB 接口
- 30M以上硬盘空间
- 内存要求 128M RAM
- CD-ROM 驱动器

USB Cable驱动安装:

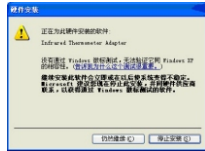
- 1) 将USB Cable插入电脑的USB端口，电脑会发现新硬件，出现以下界面：
- 2) 选择“否，暂时不(T)”，点击“下一步”，出现以下界面：
- 3) 选择“从列表或指定位置安装(高级)(S)”，点击“下一步”，出现以下界面：
- 4) 点击“浏览”，找到光盘中的USB文件夹，如图：



5) 点击“确定”，如图：

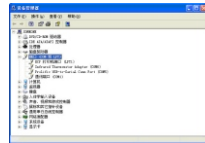


6) 点击“下一步”，系统有时会出现以下提示，点击“仍然继续”：



7) 系统安装完驱动程序，会再次发现新硬件，按照上述操作重复一遍，直到系统提示“新硬件已经安装成功，可以使用了”。

8) 右键点击“我的电脑”，查看“属性”，选择>硬件>设备管理器>端口。我们会看到系统多了一个叫“Infrared Thermometer Adapter”的端口，后面是端口号。到此，USB Cable的驱动安装完毕。



软件安装：

将软件安装光盘放入驱动器。请运行setup.exe文件，按照安装指导完成安装。

安装完成后将在开始菜单和桌面显示条目和图标：

[Start]\Programs\MS Field\MS Field

如需卸载程序，请在开始菜单相关工具条下执行卸载。

北京时代瑞资科技有限公司
网 址：www.bjrise.com
电 话：010-67506261

软件操作

请使用随机配备的专用USB适配电缆连接红外测温仪和电脑。运行MS Field软件。选择“设置”>端口。选择相应的端口号，波特率选择115200，点击确定，软件即可正常工作。

当软件运行且仪器与电脑已经处于连接状态，将显示如下：

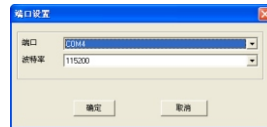


COMxx: 已打开 COM接口已经连接

MS: 已连接 仪器通讯成功

请使用随机配备的专用USB适配电缆连接仪器和电脑，否则不能成功连接。该电缆并非标准USB通讯电缆！

当仪器和电脑成功建立通讯，仪器将通过 USB 接口供电。在此情况下仪器可在没有内置电池情况下正常工作。如果不能建立通讯连接，检查 COM接口序号是否正确。



语言：
通过(菜单:设置/语言)选择语言

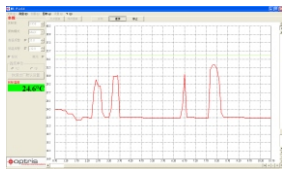
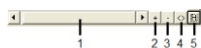
数据下载功能

从测温仪上下载已存储的数据，请按菜单：测量>下载数据。

图表功能

开始测量:

请按下工具栏中的[开始]按钮开始测量(菜单: 测量\开始)



时间坐标轴控制点:

1. 滚动条
2. 放大
3. 缩小
4. 全屏
5. H: 暂停/C: 继续

停止测量:

停止当前进行的测量, 请按(菜单: 测量/停止)。

保存按钮:

(菜单: 文件/保存图表) 打开资源管理器窗口, 选择目标文件夹和文件名。

温度坐标轴的缩放比例

温度坐标轴控制点

1. 全局缩放
2. 局部缩放
3. 滚动条
4. 放大
5. 缩小
6. 满量程

全局缩放: 图表的温度坐标轴根据整条曲线的最大/最小值自动调整;

局部缩放: 图标的温度坐标轴根据局部曲线的最大/最小值自动调整;



当某个峰值离开显示区域, 温度坐标轴会重新调整以达到局部曲线最佳显示效果。

手动缩放: 任何时候可以人为的控制温度坐标轴。

通过温度轴的按钮或菜单(菜单: 图表)来激活所需选择。

打开文件

打开保存的图表文件, 请按[打开图表]按钮或(菜单: 文件\打开图表)。

您可以选择所需的文件在新近打开的文件窗口(文件类型: *. DAT)。

数据存储文件可以用文本编辑工具或EXCEL进行编辑。

图表设置

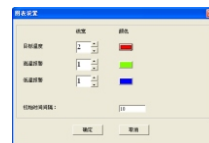
目录选项: (菜单: 图表/设置)

如右图表选项:

线 宽: 温度图表的曲线粗细 [1...10]

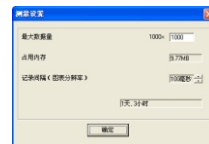
颜 色: 温度图表和数字显示的颜色

初始时间: 设定时间轴的长度, 测量开始的时候显示



测量设置

通过菜单(菜单: 测量\设置)可以打开对话框:



最大数据量

最大存储数据的限制，存储满后记录停止。

占用内存

最大内存容量限制。

记录间隔

数据采集间隔时间。

记录时间

最长的记录时间，自动计算。

改变[记录最大数据]会影响[内存]及[记录时间]。

改变[记录间隔]会影响[记录时间]。

仪器设置

可以在软件的左边设置仪器参数。

发射率

高温报警

低温报警

背光

激光

温度单位



点击[恢复出厂默认设置]按钮时会弹出提示框[成功恢复出厂默认设置]。

参数更改时即对仪器进行修改，反之亦然。

仪器信息

通过(菜单：仪器/仪器信息)会显示以下窗口。



仪器型号

仪器的型号

测温下限

仪器测温下限

测温上限

仪器测温上限

软件版本号

通过(菜单：? / 关于)会显示以下窗口。

